

RUOKINTAPAIKKASEURANNAN OSANOTTAJILLE

27.9.2021

Kiitos osallistumisestasi ruokintapaikkaseurantaan! Seuranta on nyt jatkunut 33 talven ajan. Talven 2020/2021 tulokset on tähän mennessä palautettu 214 paikalta eri puolilta Suomea (osallistujaluettelo on ohessa). 16 henkilöllä oli seurannassa kaksi paikkaa – usein kotipiha sekä erillinen metsäruokintapaikka.

Viime talvena perustettiin 22 uutta seurantapaikkaa. 132 paikan tulokset saatiin sähköisesti (61 % paikoista), joista Lintulaudan kautta 127 ja ruokintapaikkatutkimuksen Excel-lomakkeella 5.

Sähköpostin käyttäjät saavat palautekirjeen sähköisesti. Paperilomakkeiden käyttäjille lähetetään uudet lomakkeet ja palautuskirjekuori alkavalle talvelle 2021/2022. Toivotamme antoisia hetkiä ruokintapaikan lintu- ja nisäkävieraita seurattaessa. Tutkimuksesta olisi hyvä kertoa muille lintujen ruokkijoille, jotka mahdollisesti ovat kiinnostuneita osallistumaan. Ohjeet ja lomakkeet löytyvät osoitteesta:

<http://www.luomus.fi/fi/ruokintapaikkaseuranta>

Muistutamme myös ruokintapaikkaseurannan lomakkeesta 2, jolla voi ilmoittaa tietoja sairaista, kuolleista tai epänormaaleista yksilöistä. Kirjeen lopusta löytyy Marja Isomursulta Ruokavirastosta saatuja tietoja lintujen sairauksien tutkimuksesta. Ruokavirastoon lähetetyt lisänäytteet ovat arvokkaita! Kuten Isomursun raportista käy ilmi, ruokinnoilla esiintyy lintutauteja ja ruokinnan siisteydestä on hyvä pitää huolta.

Seurannan tuloksista ilmestyi kesällä artikkeli ”Ruokintapaikkojen linnuston talvenaikaiset vaihtelut 1991–2020”, Väisänen, R. A. (2021) Linnustusvuosikirja 2020, 30–45”. Artikkelin löytyy ruokintapaikkaseurannan sivulta osallistumiskirjeen alta <http://www.luomus.fi/fi/ruokintapaikkaseuranta>

Tässä läheteessä on lisäksi yhdeksän harvinaisen lajin teksti, joka ei mahtunut em. raporttiin.

Suosittellemme osallistumista BirdLife Suomen pihabongaukseen 29.–30.1.2022:

<http://www.birdlife.fi/lintuharrastus/pihabongaus.shtml>

Seurantatiedot Lintulautaan

Ruokintapaikkaseurantaan osallistuvien toivotaan palauttavan talven seurantatiedot Lintulautapalvelun kautta. Lintulautaa kannattaa kokeilla, mahdollisissa ongelmatilanteissa autamme mielellämme! Ohjeet Lintulautapalvelun käyttöön löytyvät osoitteesta:

https://www.luomus.fi/sites/default/files/files/lintulauta_palvelu_avattu_v2_4.pdf

Seurantaan ilmoittamiasi tietoja pääset tarkastelemaan Lintuvaaran Lintulauta-palvelun kautta.

Jos et voi käyttää Lintulauta-palvelua tai Ruokintapaikkatutkimus-Excel-lomaketta, palauttaisitko **paperilomakkeet** museolle postimerkillä varustetussa kirjeessä toukokuun alussa kuten ennenkin.

Ruokintapaikkaseurannan tulospalvelu

Ruokintapaikkaseurannan tulokset kuluvaan kauteen asti ovat osoitteessa:

<https://rengastus.helsinki.fi/tuloksia/Ruokintapaikka>

Tulospalvelussa on nähtävillä lajien karkea runsaus eri vuosina. Runsausarviot perustuvat yksilömääriin ilmoitettuja seurantajaksoja kohden koko Suomessa, eivätkä ne siten ota huomioon ruokintapaikkojen erilaista alueellista jakautumista vuosien välillä tai kohteissa tapahtuneita muutoksia. Selkeimmät lajien runsastumiset ja taantumiset erottuvat kuitenkin näistä virhelähteistä huolimatta. Lisäksi nähtävillä ovat muun muassa ilmoitusten määrä vuosittain sekä havainnoijakohtaisesti tiedot siitä, miltä vuosilta tietoja on ilmoitettu.

Alkuvuoden ruokintakyselyyn vastasi yli 1000 suomalaista

Esimerkiksi YLE uutisoi tutkimuksesta:

<https://yle.fi/uutiset/3-11835229>). Kyselyn aineistoa analysoidaan parhaillaan.

Antoisaa seurantatalvea toivottaen!

Alexi Lehikoinen ja Risto A. Väisänen

Linnustonseuranta / LUOMUS – Luonnontieteellinen keskusmuseo

PL 17, 00014 Helsingin yliopisto

linnustonseuranta@luomus.fi

p. 029 412 8851

Tero Toivanen, BirdLife Suomi

Osallistujat talvella 2020/2021 (etelästä pohjoiseen):

Pekka Ravio (Karjaa), Erkki Tietäväinen (Raasepori), Deisi Nordlund (Inkoo), Mikael Ranta (Raasepori), Anni Koskinen (Siuntio), Antti Mikala (Espoo), Juhani Timonen (Kauniainen), Mikko Nykyri (Espoo), Riitta Korpinen (Espoo), Stefan Blomqvist (Espoo), Tuula Santala (Helsinki), Inga-Liisa Kautto (Helsinki), Seppo Sarlin (Helsinki), Leena Airikkala (Kirkkonummi), Markku Kleemola (Kirkkonummi), Marjukka Modig (Vantaa), Edward Klun (Vantaa), Markku Heinonen (Parainen), Reijo Mikkonen (Tuusula), Laura Kujansuu (Tuusula), Esko Gustafsson (Kaarina), Marja Elonsalo (Kaarina), Ilkka Laitinen (Kaarina), Marja-Liisa Rajasaari (Salo), Lauri Klemola (Salo), Heimo Väisänen (Vihti), Päivi Kallioniemi (Tuusula), Tapio Hietaniemi (Tuusula), Jouko Lehtonen (Turku), Hannu Ali-Eskola (Kaarina), Juha Mäkelä (Kaarina), Esa Halsinaho (Turku), Kale Rainio (Kaarina), Jouko Pitkänen (Paimio), Olli Okko (Tuusula), Ralf Rikberg (Loviisa), Tero Ilomäki (Hamina), Tytti Eronen (Loppi, 2 paikkaa), Eero Vilpas (Hyvinkää, 2 paikkaa), Heikki Tuominen (Somero), Pentti Komulainen (Lapinjärvi), Eetu Paljakka (Kouvola), Salme Tuomola (Janakkala), Jukka Seppälä (Kouvola), Asko Vainio (Ypäjä), Martti Heikinheimo (Janakkala), Soila Kaivanto-Juhola (Hausjärvi), Pentti Niemi (Kouvola), Markku Metso (Kouvola), Seppo Löfgren (Lappeenranta), Soili Laaksonen (Laitila), Reijo Leino (Forssa), Eira Laiho (Lahti), Leena Lehtinen (Lahti), Ritva Ruti (Lappeenranta), Juha Saarnio (Pyhäranta), Markku Kantola (Säkylä), Raija Järvenpää (Hollola), Esa Helander (Rauma), Liisa Marjanen (Säkylä), Maili Sillanpää (Ypäjä), Liisa Lilvanen-Pelkonen (Akaa), Sirkka-Liisa Vaalivirta (Savitaipale, 2 paikkaa), Miia Pirttilä (Taipalsaari), Irmeli Ojanne (Imatra), Helena Lamberg (Imatra), Ilkka Kuvaja (Säkylä), Minna Innala (Valkeakoski), Markku Ranta-Eilola (Valkeakoski), Olli-Pekka Kuhanen (Taipalsaari), Ritva Valtonen (Vesilahti), Harry Backman (Kangasala), Pauliina Gröndahl (Valkeakoski), Keijo Aaltonen (Eurajoki), Outi Jalkanen (Ulvila), Juha T. Tanttu (Pori), Kaarina Davis (Hämeenkyrö), Ismo Nieminen (Ylöjärvi), Matti Koskenniemi (Ylöjärvi), Antero Alho (Ylöjärvi, 2 paikkaa), Lauri Halonen (Mikkeli), Jorma Lehti (Hämeenkyrö), Heli Salmelainen (Orivesi), Timo Lavola (Jämsä), Marja-Liisa Hintsanen (Sulkava), Terhi Armanto (Juva ja Oulu), Pekka Kiho (Jyväskylä), Tuula Närväinen (Kangasniemi), Jari Seppälä (Ylöjärvi), Heli Kuurne (Kangasniemi), Kauko Lamminen (Mänttä-Vilppula), Vesa Virtanen (Toivakka), Nina Toivonen (Kangasniemi), Jarmo Jokinen (Muurame), Anja ja Pekka Paavilainen (Mikkeli), Esa Särkkä (Petäjävesi), Ingmar Rosengård (Kristine-

stad), Raimo Suomalainen (Varkaus), Anne Nuppenen (Varkaus), Risto Sulkava (Heinävesi), Tellervo Kauhanen (Leppävirta), Olavi Eskelinen (Heinävesi), Ulla Maija Rossi (Heinävesi), Jari Pitkäkoski (Kauhajoki), Ismo Nousiainen (Kauhajoki), Tuula Pirnes (Joensuu), Seppo Mertanen (Äänekoski), Hannu Mähönen (Joensuu), Tomi Hakkari (Äänekoski), Auli Patjas (Outokumpu), Eeva Nikkolasahlberg (Ilmajoki, 2 paikkaa), Esko Lehtiniemi (Ilmajoki), Seppo Rasku (Seinäjoki), Jorma Sivunen (Seinäjoki), Harri Hutri (Seinäjoki), Timo Mäkinen (Karstula), Marja Tenhunen (Tuusniemi), Tuula Vanamo (Tervo), Mikko Keski-Karhu (Siilinjärvi), Eini ja Pertti Räsänen (Kaavi), Jari Jokela (Siilinjärvi), Timo Perätie (Kaavi), Ossi Hemminki (Kauhava), Pentti Hirvonen (Keitele), Tarja Rönkä (Iisalmi), Mats Björklund (Pedersöre), Alisa Äijänen (Kokkola), Matti Sarapää (Kokkola), Tuomas Kiviniemi (Kokkola), Matti Sykkö (Kokkola), Aimo Niemi (Kokkola, 2 paikkaa), Anitta Partanen (Sotkamo ja Kajaani), Pirjo Mulari (Sotkamo), Eino Karjalainen (Sotkamo), Teppo Piira (Sotkamo), Keijo Meriläinen (Kuhmo), Anssi Hietaharju (Oulainen), Julius Erkkilä (Oulainen, 2 paikkaa), Mari Parkkari (Siikalatva ja Oulu), Pekka Majuri (Liminka), Auli Wilenius-Juola (Oulu), Harry Nyström (Oulu), Tuomas Salste (Oulu), Alpo Huhmarniemi (Oulu), Ari Lapinkangas (Oulu, 2 paikkaa), Esa Aalto (Oulu), Raili Ritola (Pudasjärvi), Tuula Laasanen (Kemi), Tuomo Miettunen (Kemi), Sisko Ainassaari (Simo), Tuomo Karplund (Kemi, 2 paikkaa), Tellervo Rauhala (Kemi), Erkki Lehikoinen (Kemi), Kaarina Yli-Hukkala (Kemi), Jouko Kärkkäinen (Simo ja Kemi), Perttu Kujala (Kemi, 2 paikkaa), Elina Taskila (Tornio), Anja Suopajarvi (Tornio), Maila Ylisirniö (Posio), Eine Kaarlejärvi (Ranua), Terttu Keränen-Kvist (Tornio, 2 paikkaa), Eeva Pyhtilä (Rovaniemi), Eino Tammela (Ylitornio), Pirjo Vihersalo (Rovaniemi), Sirke Piirainen (Rovaniemi), Ismo Kreivi (Rovaniemi), Vesa Perttunen (Rovaniemi), Esko Nevala (Rovaniemi), Anu Nurila (Rovaniemi), Anne-Mari Väisänen (Rovaniemi), Jukka Simula (Rovaniemi), Tuulikki Karinen (Rovaniemi), Jukka Väänänen (Rovaniemi, 2 paikkaa), Pekka Räninä (Pello), Anja Haavikko (Rovaniemi), Hannu Jauhainen (Rovaniemi), Martti Kemppainen (Pello), Helga Heiskari (Rovaniemi), Pirkka Aalto (Kemijärvi), Marja Sirkka (Pello), Jorma V. A. Halonen (Pello), Arja Ollikainen (Pello), Kirsti Pelkonen (Pelkosenniemi), Eila Ylilokka (Savukoski), Pekka Paarman (Sodankylä), Juhani Aro (Kittilä), Arvi Ala (Kittilä), Paula Lehtonen (Kittilä), Hilikka Suomalainen (Kittilä), Kerttu Laurila (Muonio), Olli Soutukorva (Muonio), Pirjo Huttunen (Enontekiö), Juhani Honkola (Inari), Anja Akujärvi (Inari), Kari V. Markkanen (Inari), Anja Vest (Inari), Jouni Aikio (Inari) ja Kristiina Johansson (Enontekiö).

Yhdeksän harvinaisen ruokavieraan talvenaikaiset vaihtelut alueittain kolmella vuosikymmenellä

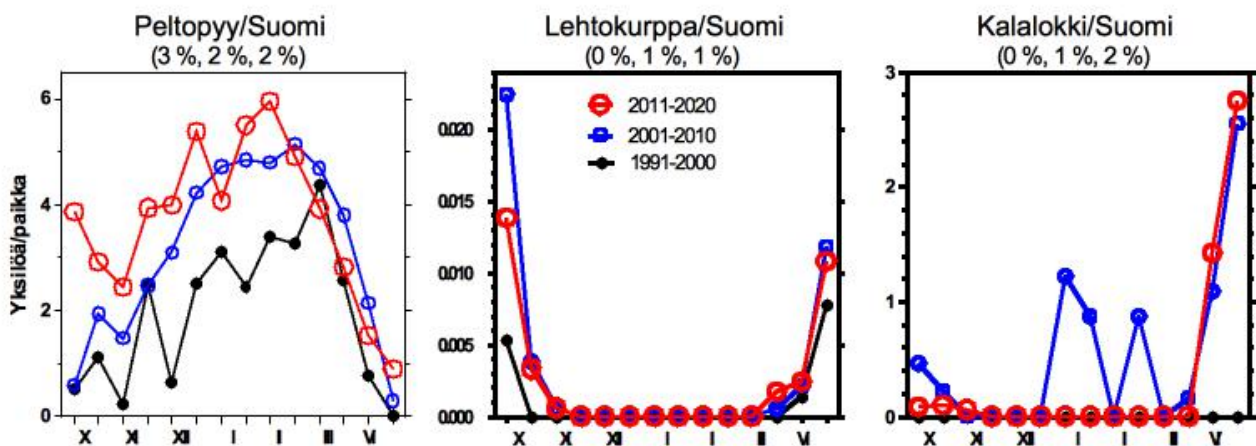
Risto A. Väisänen

Kannanvaihtelukuvissa on yhdeksän lajin koko Suomen aineistosta saadut kuvaajat. Tarkastelen lajin yleisyyttä ja runsautta jakamalla 30 tutkimustalvea kolmeen kauteen, joiden kevättalvet ovat 1991–2000, 2001–2010 ja 2011–2020.

Lajien **runsausarvot** perustuvat vähintään hyvin tutkittujen puolen kuukauden jaksojen parhaan päivän yksilömääriin. Runsauden yksikkönä on yksilömäärä paikkaa kohti. Esimerkiksi runsausarvo 2,0 tarkoittaa, että kyseisellä jaksolla havaittiin parhaan päivän yksilömääränä keskimäärin kaksi yksilöä. (Laskin jaksojen keskirunsaudet aikaisemmissa raporteissa niiltä paikoilta, joilla laji tavattiin talven aikana ainakin yhdellä jaksolla. Lajin runsauteen pääsivät näin vaikuttamaan vain sellaiset paikat, jotka vähintään kohtalaisesti täyttivät sen esiintymisvaatimukset. Laskin runsaudet nyt tilastollisesti oikeammin kaikkia seurantapaikkoja kohden, mikä on pienentänyt erityisesti harvinaisten lajien runsauksia.)

Kunkin kuvaajan vaaka-akselilla on roomalaisilla numeroilla 14 puolen kuukauden jaksoa lokakuun alusta huhtikuun loppuun. Niihin viitattaessa kuukauden "alku" tarkoittaa aina alkupuoliskoa ja "loppu" loppupuoliskoa. Pystyakselilla on runsaus eli keskimääräinen yksilömäärä paikkaa kohden. Murtoviivojen värit ja symbolit kuvaavat lajin runsautta kolmella kaudella. Jakson 14 (eli huhtikuun lopun) havainnointi aloitettiin vasta talvella 1997/1998, joten kauden 1991–2000 viimeisen jakson tiheys on laskettu vain kolmen talven aineistosta.

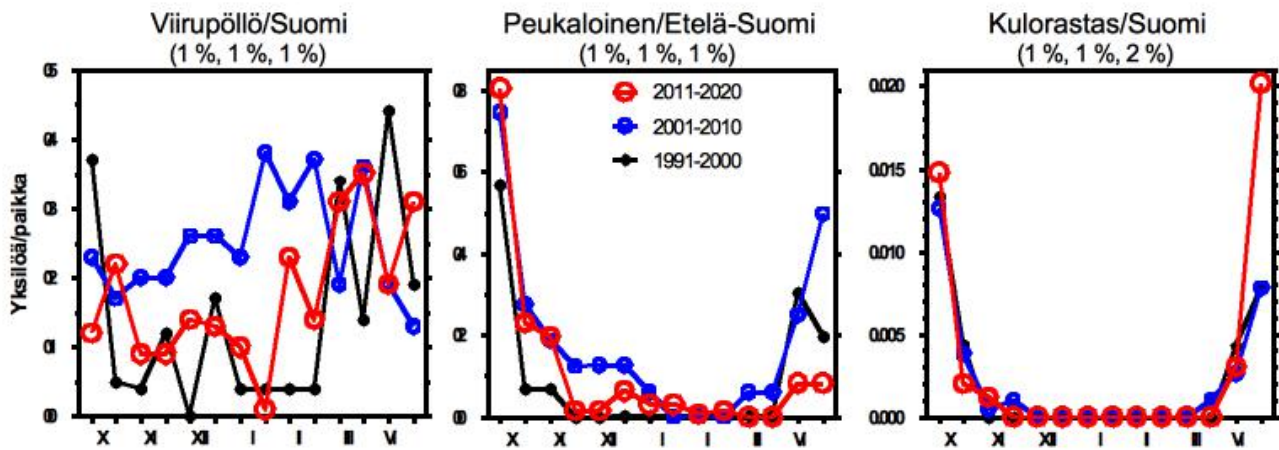
Diagrammeissa on otsikon alla suluisissa kolme prosenttiarvoa, jotka kertovat lajin **yleisyyden** eli tapaamispaikkojen osuuden alueen seurantapaikoista kolmella kaudella 1991–2000, 2001–2010 ja 2011–2020. Diagrammin tekstissä lajin nimen perässä olevat luvut kertovat aineiston koon eli lajin vuotuisten tapaamispaikkojen yhteismäärän kolmella vyöhykkeellä E = Etelä-Suomi, V = Väli-Suomi ja L = Lappi (mukaan on otettu ruokintapaikat, joilla laji on tavattu ainakin jollakin jaksolla, jonka tutkimustehokkuus on ollut vähintään hyvä). Sitten seuraa luonnehdinta lajin esiintymisestä talven aikana ja tulkinta kuvista näkyvistä lajin yleisyyden ja runsauden muutoksista kolmella viime vuosikymmenellä.



Peltopyyn (*Perdix perdix*) (E 45, V 20, L 0) havaintomäärä kasvaa ruokintakauden alusta helmikuulle ja putoaa jyrkästi maalīs–huhtikuussa. Vierailevat peltopyyparvet ovat kasvaneet isommiksi.

Lehtokurppa (*Scolopax rusticola*) (E 30, V 26, L 8) on ruokintapaikkojen harvinainen syys- ja kevätvieras loka- ja huhtikuussa.

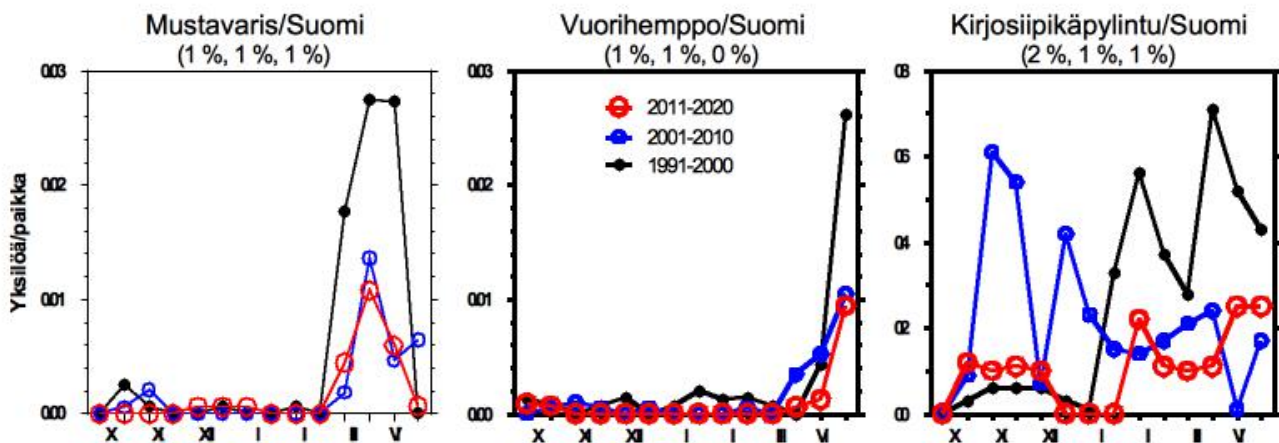
Kalalokki (*Larus canus*) (E 42, V 10, L 0) on havaittu joillakin ruokintapaikoilla, useimmin Etelä-Suomessa huhtikuussa, satunnaisemmin muissa osissa talvea. Laji on uusi ruokavieras kahdelta viime vuosikymmeneltä.



Viirupöllö (*Strix uralensis*) (E 46, V 21, L 0) vieraili puolta useammin talvina 2001–2010 kuin kahdella muulla seurantajaksolla. 2000-luvun havaintojen jakauma huipentui keskitalvelle (vrt. varpuspöllö) toisin kuin muilla jaksoilla. Myös petoseurannassa keskittyivät parhaat viirupöllövuodet 2000-luvulle.

Peukaloinen (*Troglodytes troglodytes*) (E 45, V 2, L 1) on harvinainen syys- ja kevätvieras Etelä-Suomen ruokintapaikoilla etupäässä lokakuussa ja huhtikuussa. Talvehtimista yrittävät yksilöt näyttävät menehtyneen viimeistään sydäntalvella. Lajia oli niukimmin ruokinnoilla 1990-luvulla. Sen voi odottaa yleistyvän talviilmaston lauhtuessa.

Kulorastas (*Turdus viscivorus*) (E 30, V 19, L 12) on ruokinnoilla harvinainen syys- ja kevätvieras loka-kuussa ja huhtikuussa. Isoimmat määrät on laskettu 2010-luvulla.



Mustavaris (*Corvus frugilegus*) (E 36, V 19, L 4) on harvinainen kevätvieras maalīs–huhtikuussa. Muutamia on kirjattu kauden alussa ja jokunen jopa talvella. Keväthavainnot painottuvat 1990-luvulle.

Vuorihempon (*Carduelis flavirostris*) (E 7, V 14, L 20) harvalukuiset vierailut jakautuvat koko talven ajalle. Laji on runsain paluumuuttokaudella huhtikuussa Lapissa. Vuorihempon yleisyys on pysynyt ennallaan.

Kirjosiipikäpylintu (*Loxia leucoptera*) (E 10, V 20, L 26) on vierailut ruokinnoilla harvinaisena ja satunnaisesti eri osissa talvea.

Pikkulintujen tautitilanteesta ruokintakaudella 2020–2021

Syksyllä 2020 Euroopassa alkoi ilmetä luonnonlinnuissa lintuinfluenssaa, ns. korkeapatogeenista muotoa, joka aiheuttaa lintujen sairastumista ja kuolemia. Suomessa lintuinfluenssaa todettiin tammikuussa 2021, ensimmäisenä tarhatuissa fasaaneissa. Vaikka lintuinfluenssavirukset voivat sairastuttaa hyvin monia lintulajeja, tämänkertaisessa lintuinfluenssaepidemiassa kärsijöinä olivat enimmäkseen hanhet, joutsenet, lokit ja jotkut petolintulajit. Ruokintapaikkojen pikkulintuja lintuinfluenssa ei uhannut.

Uusia lintutauteja ei ruokintapaikkojen näytteissä todettu, mutta muita ennestään tuttuja tauteja esiintyi, tosin harvakseltaan. Salmonellaa todettiin vain yhdellä ruokintapaikalla, josta saatiin kaksi urpiaista näytteeksi tammikuussa 2021. Molemmilla todettiin salmonellan lisäksi myös *Trichomonas gallinae* -loistartunta eli trikomoosi. Toinen talvinen trikomoositapaus todettiin helmikuussa keltasirkulla. Tiiviissä parvissa liikkuvien lintujen välillä *Trichomonas*-loinen pystyy siis leviämään talvellakin, vaikka loinen kuoleekin melko pian pakkasessa linnun ulkopuolella. Viherpeipoissa muutamia trikomoositapauksia todettiin talviruokintakauden ulkopuolella heinä–syyskuussa. Lintuklamydia, jota aiheuttaa ihmisiinkin tarttuva *Chlamydia psittaci* -bakteeri, on luonnonlinnuissamme hengitystieinfektio tai yleisinfektio. Viime talvena lintuklamydia todettiin kahdessa eri paikassa keltasirkuissa. Linturokkoa eli avipoxviruksen aiheuttamia ihopatteja todettiin huhtikuussa talitiaisissa kahdella eri paikkakunnalla. Myös kahdella harakalla oli linturokko. Harakoilla ihopatit ovat tyypillisesti varpaissa, kun taas talitiaisilla niitä näkyy useimmiten päässä. Kaikki mainitut taudit näyttävät levinneen melko lailla koko maahan, sillä tapauksia todetaan vuosittain vaihtelevasti eri puolilla maata.

Keväällä 2020 sinitiaisissa sairautta aiheuttanut bakteeri *Suttonella ornithocola* ei seuraavana keväänä 2021 näyttänyt aiheuttavan ongelmia. Sinitaisia ei saatu näytteeksi talven tai kevään aikana eikä niiden sairastumisista raportoitu muuten. Tämän bakteerin ja muidenkin tautien seuranta jatkuu lintuharrastajien toimittamien näytteiden avulla.

Kiitokset kaikille lintunäytteitä lähettäneille ja hyvää ja huoletonta ruokintakautta!

Marja Isomursu
erikoistutkija, luonnonvaraisten eläinten taudit
Ruokavirasto
Villi- ja vesieläinpatologian jaosto
p. 040 5121248
marja.isomursu@ruokavirasto.fi

Lähetysohjeet: Linnun pitäisi olla pakattaessa viileä, mieluiten ei pakastettu. Se kääritään ensin esim. talouspaperiin, sitten ehjään muovipussiin ja sen jälkeen laatikkoon tai rasiaan, jossa se ei pääse litistymään. Laatikkoon vielä täytteeksi paperia ja mukaan lähete, jossa on lähettäjän yhteystiedot ja näytetiedot. Ohjeita ja lähetemalleja löytyy Ruokaviraston nettisivuilta www.ruokavirasto.fi. Tutkimusvastaus tulee lähetteessä annettuun osoitteeseen postissa tai sähköpostina. Lähetys Matkahuollon mukana pikapakettina osoitteella Ruokavirasto, Matkahuolto, Oulu. (Jos ei millään pääse Matkahuoltoon, voi käyttää postia osoitteella Ruokavirasto, Elektronikkatie 3, 90590 Oulu.)