

BOTANICUM

KASVITIETEEN TIEDOTUSLEHTI • 1/2018 • 26.1.2018

Helsingin yliopiston Luonnontieteellisen keskuksen Luomuksen kasvitieteen yksikkö
sekä Viikin kasvibiologia

Vastaava päätoimittaja Marko Hyvärinen (@helsinki.fi), toimittaja Leena Helynranta (@helsinki.fi)

LUOMUS

LUONNONTIETEELLINEN KESKUSMUSEO

Uusi yksikkö- ja tiimirakenne Luomuksessa



Leif Schulman



Aino Juslén

Vuoden 2018 alusta astui virallisesti voimaan Luomuksen uusi yksikkö- ja tiimirakenne. Vanhojen toimintayksiköiden rinnalla käynnistyi **biodiversiteetti-informatiikan yksikkö**. Yleinen yksikkö lakkasi olemasta erillisenä yksikkönä; siitä jäi jäljelle **yleisöpalvelutiimi**, joka toimii yleisöpalvelupäällikön (Leena Gustavsson) vetämänä laitoksen johtajan (Leif Schulman) alaisuudessa.

Eläntieteen, kasvitieteen ja luonnontieteiden yksiköillä on kullakin yksikönjohtaja (Aino Juslén, Marko Hyvärinen, Markku Oinonen). Biodiversiteetti-informatiikan yksikössä on tutkimusjohtaja (Atte Moilanen) ja operatiivista toimintaa johtava päällikkö (Kari Lahti). Yksiköiden johtajien sekä biodiversiteetti-informatiikan yksikön tutkimusjohtajan ja päällikön esimies on laitoksen johtaja.

Eläntieteen sekä luonnontieteiden yksiköissä tiimirakenne ei muuttunut, mutta kasvitieteen yksikössä on nyt neljä tiimiä: **sieni- ja sammaltiimi** (tiiminvetäjä Soili Stenroos), **kasvimaantiedetiimi** (Jouko Rikkinen), **kasvitiimi** (Henry Väre) sekä **puutarhatiimi** (Pertti Pehkonen). Biodiversiteetti-informatiikan yksikössä on yleisestä yksiköstä siirtynyt ICT-tiimi (Dare Talvitie) sekä uutena **digitointitiimi** (Kari Lahti).



Soili Stenroos



Jouko Rikkinen



Marko Hyvärinen



Markku Oinonen



Atte Moilanen



Leena Gustavsson



Kari Lahti



Dare Talvitie



Pertti Pehkonen



Henry Väre

Tohtoritutkija kasvitieteen yksikköön / Post-doc position open in the Botany Unit

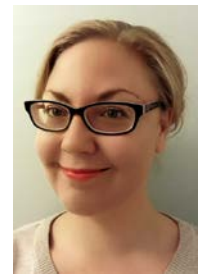
The postdoctoral researcher will be a part of one of the scientific teams of the Botany Unit. The assignment can start in April 2018 (date is negotiable) and continue for two years from the start date. There is an option for 1–2 years' extension after the initial period. The postdoctoral researcher to be employed is expected to work with projects addressing scientific questions in the fields of **systematics, taxonomy, conservation biology or biogeography of plants and/or fungi** and his/her work should be closely related to that carried out by at least one of the PIs of the Unit; please see <http://luomus.fi/en>.

We are looking for an individual who is highly motivated and can work both independently and in a team. A successful candidate should have a demonstrated track record in research and experience in modern research methods. Capacity to face intellectual challenges, and willingness to learn new skills and to explore new intellectual territories are qualities expected from a strong candidate. An appointee to the position of postdoctoral researcher shall hold a recent (less than 3 years) doctoral degree (or have the public examination date for a PhD before the onset of the period).

The working language will be Finnish or English. The salary will be based on level five of the demands level chart for teaching and research personnel in the salary system of Finnish Universities. In addition, the appointee will be paid a salary component based on personal work performance (total salary will be approximately 3 300–3 500 €/per month). A four-month trial period will be applied.

The application should include (i) CV, (ii) a publication list, (iii) a one-page statement of research interests and motivation for applying for this position, (iv) a research plan (not exceeding three pages) and (v) contact information of two reference persons who have agreed to provide a written statement on behalf of the applicant.

Please submit your application, together with attachments, through the University of Helsinki electronic recruitment system by clicking on Apply for job. Internal applicants (i.e., current employees of the University of Helsinki) must submit their applications through the SAP HR portal. **Apply at the latest on 12 March 2018**. Further information on the post is given by Unit Director Marko Hyvärinen ([marko.hyvarinen\(at\)helsinki.fi](mailto:marko.hyvarinen(at)helsinki.fi)). Technical support for using the recruitment system: [rekrytointi\(at\)helsinki.fi](mailto:rekrytointi(at)helsinki.fi). [Original link to the announcement](#).



Henkilökuntaautinen

Tohtoriopiskelija **Anu Kinnunen** on palkattu sienitiimin intendentti **Otto Miettisen** projektiin *Evolution of fungi and mechanism of wood decay* 1.2.–30.4. tekemään laboratoriotöitä genomieristykseen ja sienikantoihin liittyen. Anu työskentelee etupäässä Viikin Biokeskus 1:ssä.

Vierailijoita

- 27.12. **Anni Pyykönen**, Tšekin tasavalta, University of Brno. Kasvimuseon kirjasto.
 27.12. **Tuula Niskanen**, Iso-Britannia, Royal Botanic Gardens, Kew. Sienikokoelmat.
 24.1. **Larisa Orlova**, Venäjä, Pietari, Komarov Botanical Institute, Herbarium of Higher Plants (LE). Herbaariovierailu ja havupuunäytteiden keruu puutarhasta tutkimustarpeisiin ja kasvatukseen. Yhteyshenkilö Henry Väre.
 2.–10.2. **Anni Pyykönen**, Tšekin tasavalta, University of Brno. Kasvimuseon kirjasto, Pohjois-Euroopan metsäkasvillisuuden luokittelu. Yhteyshenkilö Teuvo Ahti.

Matkoilla

- 30.1.–18.2. **Jouko Rikkinen**, Kenia, Wundanyi, Helsingin yliopiston Taitan tutkimusasema. Opettajana GEOG-330 Taitan tutkimusretki opintojaksolla, jonka puitteissa mm. tuotetaan pintamalli ja tarkka kartta Taitan tutkimusaseman kasvitieteellisen puutarhan suunnittelun pohjaksi. Matkalla kerätään myös kuva-aineistoa tutkimusaseman opetusta tukevia pinkkakokonaisuuksia ja lajioppaita varten sekä tehdään maastotarkistuksia käynnissä oleviin tutkimushankkeisiin liittyen (mm. Boström, Stam ym., *Habitat utilization of the endemic Impatiens teitensis*; Vesala, Arppe ym., *Stable isotope studies of the carbon cycle in Macrotermes mounds*; Piironen ym., *Invasive tree species mapping in the Taita Hills*). Lisäksi ohjelmaan kuuluu Taita Taveta University -yliopiston kanssa yhteistyössä toteutettavan **TAITAGIS** -koulutusohjelman ”kick-off”, johon Helsingin yliopiston kanslerin ja Suomen Kenian suurlähettilään odotetaan osallistuvan.
 1.–10.2. **Pertti Uotila**, Venäjä, Pietari, Komarov Botanical Institute; *Chenopodium* s.lat. ja Suomenlahden ulkosaarten kasvisto.
 4.–6.2. **Péter Poczai**, Belgia, Bryssel, 82nd Scientific Review Group Meeting on Trade in Wild Fauna and Flora (CITES SrG).
 27.2.–4.3. **Péter Poczai**, Italia, Sisilia, Orto Botanico dell'Università di Palermo, 10th European Regional CITES Meeting on Plants.

Kollokviot alkavat helmikuussa

Kasvitieteen kollokviot järjestetään torstai-iltapäivisin kello 14.00–15 Kaisaniemessä kasvimuseorakennuksen Nylander-salissa (ellei toisin mainita). Kahvin voi hakea mukaan toisen kerroksen kahvihuoneesta. Järjestäjänä toimii intendentti **Péter Poczai** (peter.poczai@helsinki.fi).

- 8.2. Tutkijatohtori **Ulla Kaasalainen**: *Symbionts and changing environment: Lichen diversity and photobiont associations in tropical mountain ecosystems*.
 22.2. **Huom! Poikkeuksellinen aika ja paikka.** Klo 17.00–19.00 **Studia Generalia** -luennot Porthanian luentosalissa PI (Yliopistonkatu 3). Kaksi esitystä:
 Professori **Jouko Rikkinen**: *Maailman kauneimmat metsät*.
 Professori **Ville Lukkarinen** (Humtdk, kulttuurien osasto): *Metsän kuva Suomen taiteen historiassa*
 22.2. Colloquium will be held together with Studia Generalia lectures in Porthania, hall PI (Yliopistonkatu 3) at 17.00–19.00 o'clock.
 22.3. Tutkija **András Balázs** (Luke): *Forest inventory experiences in Kenya*.
 29.3. Intendentti **Xiaolan He**: *Potential of herbarium specimens in the genomic era*.

Viktoria Tarasova väitteli

Viime vuosina kasvimuseossa on usein vierailut Petroskoin valtionyliopiston kasvitieteen opettaja ja tutkija **Viktoria** (Vika) **Tarasova**. Hän puolusti **24.1.2018** biologisten tieteiden tohtorinväitöskirjaansa Komarovin kasvitieteen laitoksella Pietarissa. Venäjänkielisen väitöskirjan nimi on käännettynä *Epifyyttisen sammal- ja jäkäläpeitteiden rakenne ja dynamiikka euroopanpuoleisen Venäjän luoteisosien keskitaigan metsissä*. Tarasova, V.N. 2017: *Struktura i dinamika epifitnogo mokhovo-lishaynikovogo pokrova v srednetaezhnykh lesakh Severo-Zapada Evropeyskoy chasti Rossii*. Avtoreferat. 46 pp. Sankt-Peterburg.



Venäläiseen tapaan itse väitöskrja ei ole painettu, vaan ainoastaan sen lyhennelmä, avtoreferat. Lyhennelmässä on kuitenkin lueteltu Tarasovan väitöskirjan aiheeseen liittyvät julkaisut (yhteensä 33) ja kongressiabstractit (14) sekä neljä Petroskoissa ylläpidettyä tukimustiedostoa. Väitöskirjassa käsitellään monipuolisesti varsinkin epifyyttijäkälien lajistoa männyllä, kuusella ja haavalla sekä lajiston muutosta metsän ikääntyessä ja etenkin metsäpalojen jälkeen. Työn ohjaajana on ollut prof. V. V. Gorshkov. — *Teuvo Ahti*

Saatu apuraha

Lahopuusta riippuvaiset eliöt ovat vaikeuksissa suuressa osassa Suomea, mutta harvinaisia ja uhanalaisia kääpäälajeja löytääkseen ei välttämättä tarvitse lähteä Helsingin virkistymetsistä kauemmas. **Maj ja Tor Nesslingin säätiö** myönsi **Aku Korhoselle** nelivuotisen apurahan, 112 675 € väitöskirjatyöhön *Kaupunkimetsät lahottajasienten monimuotoisuuden turvaajina*. Tutkimuksessa selvitetään kaupunkimetsien merkitystä ja potentiaalia puulla elävien lahottajasienten elinympäristöinä Etelä-Suomessa sekä puuston rakenteen ja kaupunkivaikutuksen merkitystä lahottajasienilajiston monimuotoisuudelle.



Projekti toteutetaan Luonnonvarakeskuksessa (LUKE) ja Luomuksesta Akun ohjaajana toimii sienitiimin intendentti **Otto Miettinen**. LUKEn puolelta tiimiin kuuluvat tutkijat Leena Hamberg, Reijo Penttilä, Juha Siitonen, Taina Pennanen ja Raisa Mäkipää. Mukana ovat myös pääkaupunkiseudun kaupungit, joiden kanssa laaditaan tulosten pohjalta hoitosuositus kaupunkimetsien hoidon ja maankäytön suunnittelun tarpeisiin.

Onnittelut työpaikasta Kew'ssa

Helsingissä aikoinaan kasvi- ja sienitiedettä opiskellut FT **Tuula Niskanen** on 1.1. 2018 alkaen saanut pysyvän tutkijan paikan Royal Botanic Gardens Kew'ssä tittelillä ”Research Leader in Mycology”. Tehtävä sijoittuu osastoon ”Identification and Naming” ja Tuulan tutkimus keskittyy sienten monimuotoisuuden ja evoluution selvittämiseen. Syytä onnitella, koska tällaista ei tapahdu kovin usein! — *Johannes Enroth*

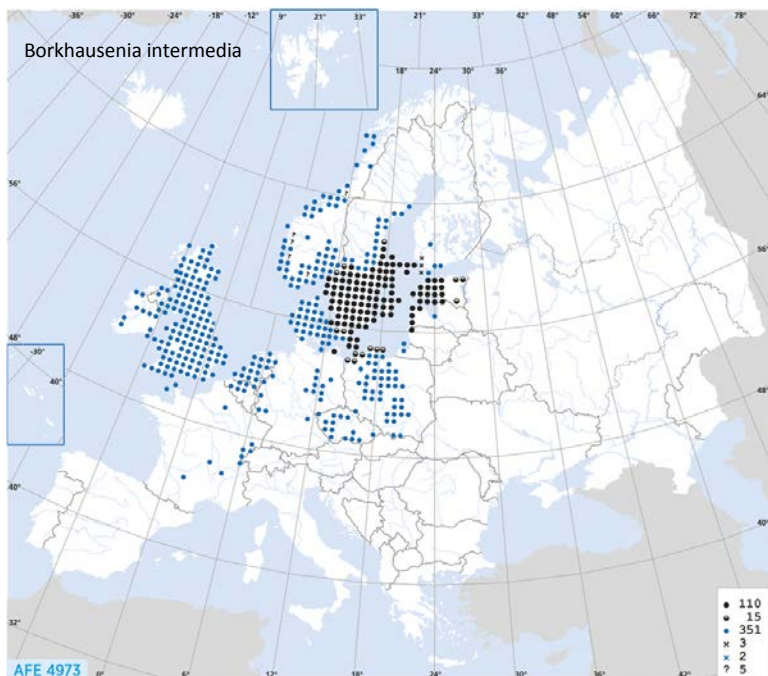


Uusia julkaisuja

- von **Bonsdorff**, T. 2017: Etsinnän polttopisteessä: Hytymaljakas. — *Sienilehti* 69(2): 3.
 von **Bonsdorff**, T. 2017: Uudesta rouskulajista tuli hehkurousku! — *Sienilehti* 69(4): 3.
 von **Bonsdorff**, T. 2017: Sienilukkarin oppituoli: suppilovahvero ja sen näköiset. — *Sienilehti* 69(4): 14–17.
Kaasalainen, U.S., Heinrichs, J., Renner, M., Hedenäs, L., Schäfer-Verwimp, A., Lee, G., Ignatov, M., **Rikkinen**, J. & Schmidt, A. 2017: A Caribbean epiphyte community preserved in Miocene Dominican amber. — *Earth and Environmental Science Transactions of the Royal Society of Edinburgh*. <https://doi.org/10.1017/S175569101700010X>
Kauppila, A. & **Väre**, H. 2017: Matka Sloveniaan 2017. — *Sorbifolia* 48(4): 168–180.
Kurtto, A., **Sennikov**, A.N. & **Lampinen**, R. (eds.) 2018: *Atlas Florae Europaeae*. Distribution of Vascular Plants in Europe. 17. Rosaceae (*Sorbus* s.l.). — 132 p. The Committee for Mapping the Flora of Europe & Societas Biologica Fennica Vanamo. Helsinki.
 Ma, W.-Z., **Enroth**, J. & Shevock, J.R. 2018: *Taiwanobryum undulatifolium* (Neckeraceae), a new combination based on sporophytic features. — *Journal of Bryology*, <https://doi.org/10.1080/03736687.2017.1409326>
Piirainen, M., **Salo**, P., & **Velmala**, S. 2017: Accessions to the Botanical Museum of the Finnish Museum of Natural History, University of Helsinki, in 2016. — *Memoranda Soc. Fauna Flora Fennica* 93: 140–143. <https://journal.fi/msff/article/view/68883>
Rikkinen, J. 2017: Meripihkan lumoissa – havaintoja eteläisen pallonpuoliskon pihkametsistä. — *Luonnon Tutkija*. 121: 52–63.

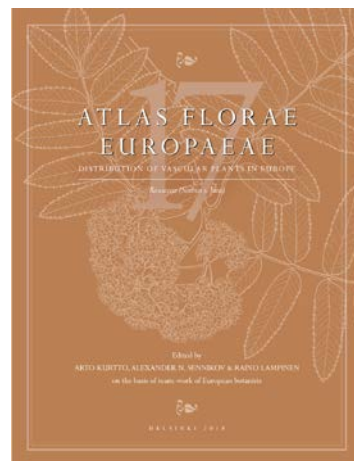
Uusin AFE ilmestyi tammikuussa

Vuoden 2017 loppumetreillä valmistui painokuntoon Euroopan kasvikartoituksen *Atlas Florae Europaeae* (AFE) pihlajaosa (*Sorbus* s.l.). Nykyaikainen fylogeniitutkimus on johtanut siihen, että aiemmin laajasti ymmärretty pihlajien suku on ollut perusteltua jakaa moneksi. Tämän ovat



Euroopan lajiston osalta toteuttaneet Alexander Sennikov ja Arto Kurtto **Memorandassa julkaistussa koosteessa**, ja he ovat käyttäneet jakoa AFE:n pihlajaosassa. He käsittelevät euroopalaiset pihlajat kymmenenä sukuna, joista viisi on risteymäsyntyisiä ja heidän nimeämääns kuuluisien pihlajatutkijoiden mukaan (*Borkhausenia* – Moritz Balthasar Borkhausen 1760–1806, *Hedlundia* – Johan Teodor Hedlund 1861–1953, *Karpatisorbus* – Zoltan Kárpáti 1909–1972, *Majovskya* – Jozef Májovský 1920–2012, *Normeyera* – Norbert Meyer 1954–).

Pihlajat ovat Euroopassa monilajinen ryhmä ja AFE:ssa lajeja on 191. Suomen muutamat alkuperäiset lajit ja alalajit ovat mukana nimillä: *Sorbus aucuparia* L. subsp. *aucuparia*, eteläntopihlaja, *Sorbus aucuparia* subsp. *glabrata* (Wimm. & Grab.) Hedl.,



pohjankotipihlaja, *Hedlundia hybrida* (L.) Sennikov & Kurtto, suomenpihlaja, *Borkhausenia intermedia* (Ehrh.) Sennikov & Kurtto, ruotsinpihlaja. Oikeaoppisesti rajatut teodorinpihlaja (*Hedlundia teodori*) ja kaunopihlaja (*H. meinichii*) eivät siis kuulu alkuperäislajistoomme.

Euroopassa lajimäärältään valtaisa ruusukasvien heimo on nyt kartoitettu AFE:ssa poimulehtiä (*Alchemilla* ja *Aphanes*, 354 karttaa) ja vatukoita (*Rubus*, 794 karttaa) myöten. Osien 13–17 yhteensä 1182 sivua ja 1782 karttaa ovat ainutlaatuinen tietopaketti Euroopan ruusukasveista.

Atlaksen osia saa Tiedekirjasta (Snellmaninkatu 13, Helsinki), verkkokauppa <https://www.tiedekirja.fi>. Pihlajaosa ei näytä vielä ehtineen kauppaan asti, mutta sen pitäisi ilmestyä sinne lähiaikoina.

— Leena Helynranta, teksti julkaistu Lutukassa 4/2017

Jalavanpakurista riesaa



Joulukuun neljäntenä päivänä 2017 Kaisaniemen maamerkistä, muhkeasta vuorijalavasta (*Ulmus glabra*, 00ZZ-0520) poistettiin oksa. Oksa oli alkanut harsuuntua kesällä 2016 ja kuivunut kesällä 2017. Tutkimuksessa todettiin, että oksan jalavanpakurin (*Inonotus ulmicola*) vioituskohdassa oli kovaa puuta vain noin 1/3 haaran läpimitasta. Siksi koko haaraa kevennettiin reippaasti latvasta. Samaa haaraa on jouduttu pienentämään aiemminkin. Muualla latvustossa ei tällä kertaa havaittu hälyttäviä vioituksia. Puuta joudutaan kuitenkin jatkossakin pienentämään sen mukaan, miten sieni etenee latvustossa. — Heli Fitzgerald

◀ Puun latvuksen tianne tarkastettiin henkilönostimen avulla. Kuva Pertti Pehkonen

▶ Jalavanpakurin tekemää vioitusta poistetussa oksassa ja kellertävää (lahoa) ydinpuuta sahauspinnassa. Kuvat Eeva Leppälä.



Puutarhan ystävät



Alkuvuoden toimintaa: Vierailu kansalliskirjastoon 20.2. • Kevätkokous 20.3., Kristian Theqvist kertoo alppiruusuista ja atsaleoista • Tarkemmat tiedot jäsenkirjeissä.

Museonystävälle uusia ideoita – Ystävyysslataamo käyntiin

Ystävyysslataamo on verkostoitumishanke, johon on ilmoittautunut jo 21 museonystävien yhdistystä eri puolilta Suomea, muun muassa Kasvitieteellisen puutarhan ystävät ry. Ystävyysslataamo yhdistää museonystävien yhdistyksiä ja lisää niiden vaikuttavuutta. Hankkeella edistetään museoiden houkuttelevuutta ja monipuolistetaan kulttuuriperintöpalveluja. Ystävyysslataamon idea syntyi museonystävien yhdistysten vuositapaamisissa kesällä 2017. Hankkeen aloitteentekijä ja koordinaattori on DAMY ry (Designmuseon ja Arkkitehtuurimuseon ystävät ry). Museovirasto myönsi Ystävyysslataamo-hankkeelle 15 000 euron avustuksen vuodeksi 2018.

Suomen Sieniseura

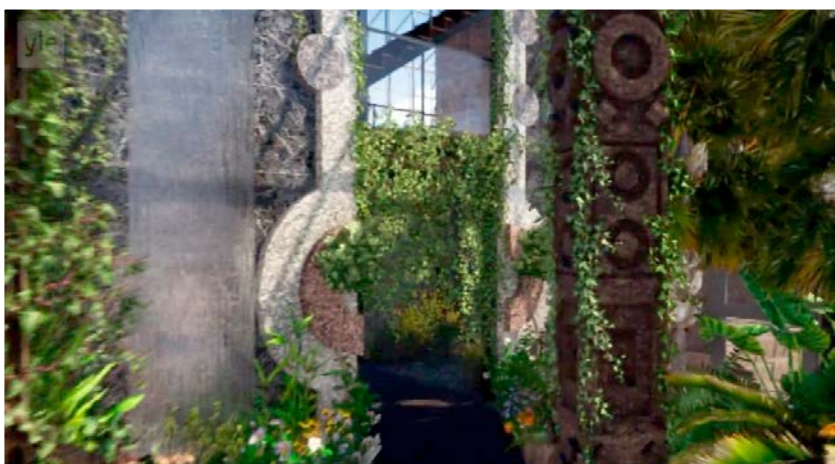
Kuukausikokous **tiistaina 13.2.** klo 18.00–20.00, seuran nimistötoimikunnan entinen puheenjohtaja dosentti Seppo Huhtinen: *Haikuseitikki ja suruhiippo – jäähvyäiset sienten nimille.* Tieteiden talo, Kirkkokatu 6, Helsinki.

Valotaiteilija haluaa Botaniasta Itä-Suomen matkailun vetonaulan

Saanan valaissut **Kari Kola** osti vaikeuksissa olleen kasvitieteellisen puutarhan – uudistuksen jälkeen tavoitteena on ohittaa suosiossa Koli. Kasvitieteellisestä perhospuutarhasta aiotaan rakentaa Itä-Suomen ykkösnähtävyys. Pitkään rahoitusongelmissa sitkutellut Botania laajenee ja uudistuu perusteellisesti uusien omistajien käsissä. Tavoitteena on 200 000 kävijää vuodessa. Katso lisää yle.fi uutiset 4.1.2018 <https://yle.fi/uutiset/3-10004662>



Suunnitelmassa on vesiputouksia, sisälle satavia pilviä, lisää kasveja, ruokaravintola, juhlia, riippusiltoja... Kuvat Botanian kehittämisen havainnevideosta, Kaisa Kapaj ja Carita Ahonen.



Botanicum 2/2018 ilmestyy perjantaina 23.2.
Aineisto toimittajalle 21.2. mennessä.

