

BOTANICUM

KASVITIEEEN TIEDOTUSLEHTI • 3/2014 • 28.3.2014

Helsingin yliopiston Luonnontieteellisen keskusmuseon Luomuksen kasvitieteen yksikkö
sekä Biotieteiden laitos (kasvibiologia)

Vastaava päätoimittaja Marko Hyvärinen (@helsinki.fi), toimittaja Leena Helynranta (@helsinki.fi)

Putkilokasvisystematiikan intendentin tehtävä avoinna / Open position: Curator, systematics of vascular plants

LUONNONTIETEELLINEN KESKUSMUSEO
KASVITIEDE

Luonnontieteellinen keskusmuseo hakee intendenttiä vakinaiseen työsuhteeseen 1.10.2014 alkaen tai sopimuksen mukaan. Tehtävän ala on putkilokasvisystematiikka. Rekrytoitava intendentti tekee erityisesti putkilokasvien molekyyli-systematiikkaan liittyvää itsenäistä tutkimustyötä. Osana kasvitiimiä intendentti vastaa herbaariokokoelmien sekä kasvitieteellisen puutarhan kokoelmien tieteellisestä laadusta ja kartuttamisesta. Intendentin odotetaan toimivan aktiivisesti täydentävän rahoituksen hankkimiseksi, johtavan omaa tutkimusryhmää ja ohjaavan opinnäytetyöntekijöitä sekä nuorempia tutkijoita. Hakuaika päättyy **22. huhtikuuta** 2014. Koko hakuilmoitus yliopiston [Avoimet työpaikat](#) -sivuilla ([also in English](#)).

Otto Miettinen johtokuntaan

Henkilökunnan edustajien vaalissa 19.3. Luonnontieteellisen keskusmuseon johtokuntaan valittiin intendentti **Otto Miettinen** kasvitieteen yksiköstä ja tiedottaja **Laura Hiisivuori** yleisestä yksiköstä. Heidän henkilökohtaisina varajäseninä toimivat yli-intendentti **Soili Stenroos** kasvitieteen yksiköstä ja laatukoordinaattori **Antto Pesonen** luonnontieteiden yksiköstä.

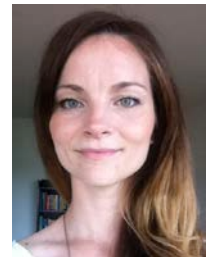
Kasvitieteen kollokviot

Kasvitieteen kollokviot järjestetään **torstai-iltapäivisin kello 14–15** Kaisaniemessä kasvimuseorakennuksen Nylander-salissa. Kahvin voi hakea mukaan toisen kerroksen kahvihuoneesta. Kollokviot järjestää Sampsu Lommi (@helsinki.fi).

- **3.4. Ari Taponen:** *Global Plants -verkkotietokanta – yli 300 herbaariota samassa osoitteessa.*
- **17.4. Teija Alanko:** *Arkeobotaniikkaa; makrofossiilisia kasvijänteitä keskiajan ja uuden ajan puutarhoista.*
- **8.5. Sampsu Lommi:** *Luontoon liittyvät balttilaiset lainasanat suomen kielessä.*
- **22.5. Raquel Pino Bodas:** *Cladonia: Species delimitation, phylogeny and associated fungi.*
- **12.6. Otto Miettinen:** Aihe ilmoitetaan myöhemmin.

Kasvitieteen yksikön henkilökunta

Iida Lehtimäki on aloittanut puolipäiväisenä tutkimusavustajana Avustettu leviäminen -projektissa (maaliskuu 2014 – elokuu 2015). Hänen pääasialliset työtehtävänsä liittyvät tutkimushankkeen siirtokokeiden koordinoimiseen. Iida opiskelee Ympäristötieteiden laitoksella Viikissä ja tekee gradua liittyen ruijanesikon siementen itävyyteen Marko Hyvärisen ja Maria Hällforsin ohjauksessa. Iidan työpiste on Kaisaniemen K-talossa ja hänet tavoittaa numerosta 050 448 22 75 ja osoitteesta [iida.lehtimaki\(at\)helsinki.fi](mailto:iida.lehtimaki(at)helsinki.fi).



Vierailijoita

- 3.3. → **Chi-chuan Chen**, Taiwan. PhD student Helsingin yliopistossa. Hän tekee väitöskirjaa *Polypodiaceae* saniaisheimon eräästä ryhmästä, ohjaajina Jaakko Hyvönen ja Dr. Harald Schneider (British Museum). Yhteyshenkilö Henry Väre.
- 21.3. **Ilya S. Zhdanov**, Venäjä, Moskova, Severtsov Institute of Ecology and Evolution. *Novaja Zemljan kivijäkälät*. Yhteyshenkilöt Leena Myllys ja Teuvo Ahti.
- 21.3.–12.4. **Isuru Kariyawasam**, Sri Lanka. Learning molecular phylogenetic techniques through a short project on the moss species *Hypnodendron vitiense*. Contact person Neil Bell.
- 27.4.–3.5. **Alexander Paukov**, Russia, Ekaterinburg, Ural Federal University. *Biodiversity and systematics of Megasporeaceae*. Yhteyshenkilö Leena Myllys.



Chen

Matkoilla

- 18.–21.3. **Alexander Sennikov**, Russia, St. Petersburg, Komarov Botanical Institute. *Asteraceae* in Vietnam.
- 24.–28.3. **Otto Miettinen** ja **Viacheslav Spirin**, Norja, Osloon yliopisto, jakokantasienityöpaja (!)
- 27.–30.3. **Tea von Bonsdorff** ja **Annina Launis**, Konneveden tutkimusasema, sienisystematiikan ja -ekologian työpaja.
- 2.–9.4. **Pertti Uotila**, Venäjä, Pietari, Komarov Botanical Institute.



Paukov

6.–16.4. **Teuvo Ahti**, jäkälätutkimuksia Tšekin tasavallassa ja Slovakiassa. Praha, Charles University in Prague ym. 6.–9.4.; Masaryk University Herbarium 10.–11.4.; Bratislava, Slovak Academy of Sciences, Department of Cryptogams, 12.–16.4.

Saatu apuraha

Sanna Laaka-Lindbergille on myönnetty stipdendi Erasmus-henkilökuntavaihto-ohjelmasta. Sanna lähtee kesällä tutustumaan sammalten etäsuojeluun Kew:n kasvitieteelliseen putarhaan.

Ajankohtaista ESCAPEssa

Suomen luonnonvaraisten kasvien etäsuojeluhankkeen toinen toimintavuosi käynnistyi Progress report -raportin kokoamisella tammikuun lopussa. Luomuksen verkkosivujen uudistuksen myötä myös [hankkeen sivut](#) uudistuvat ja niiden päivitys ja muokkaus ovat työn alla kevään mittaan. Uutta on Ajankohtaista-tiedotusosio, johon lisäämme tietoa parhaillaan meneillään olevasta toiminnasta ja uusista tuloksista. Sivuille on muun muassa tulossa yleistietoa hankkeesta sekä ex situ -tietopaketti ruotsiksi. Käännökset ovat Maria Hällforsin käsialaa, mistä ESCAPE kiittää lämpimästi. Kumpulän siemenpankkiin viime kesänä kerättyjen siementen ensimmäiset idätystestit on pääosin tehty, tosin pitkien kylmäsäilytysten tuloksia joudutaan odottamaan vielä keskikesään asti. Mari Miranto työittää parhaillaan pääosin onnistuneiden idätysten tuloksia. Siemenpankin siemenieristä lähetetään duplikaatit Millenium-siemenpankkiin Englantiin ja idätyskokeiden tulokset jaetaan muiden siemenpankkien kanssa. — Sanna Laaka-Lindberg ja Mari Miranto



Sieniitiimi verkkoyleisöissä

Sieniitiimi (Mycology Team) on perustanut omat Facebook- ja Twitter-sivut. Tavoitteenamme on saada toiminnallemme näkyvyyttä. Samalla uutisoimme kaikkea sellaista tietoa, joka ei välttämättä muuten tavoita asiasta kiinnostuneita kollegoja, tutkijoita, opiskelijoita ja harrastajia. Sieniitiimin administraattorit (tällä hetkellä Soili Stenroos, Saara Velmala ja Ari Taponen) julkaisevat uutisia, muut voivat toimittaa heille uutisaihoita julkaistavaksi. Kommentoida voivat muutkin vapaasti.

Facebook-sivumme löytyy osoitteesta

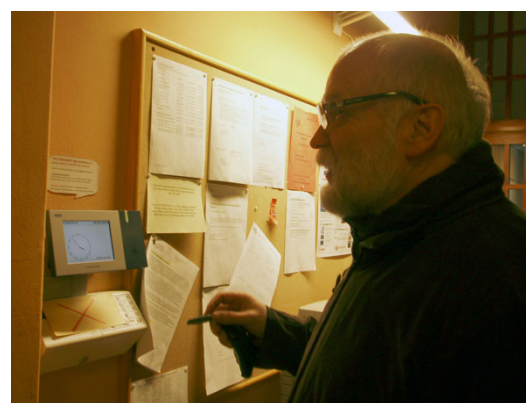
[facebook.com/mycologyteam](https://www.facebook.com/mycologyteam), Twitter-sivumme

twitter.com/MycologyTeam. Molemmat linkit löytyvät myös pikakuvakkeina [Luomuksen sivuilta](#).



Reijo kiittää

Hyvät ystävät, kiitos kaikista näistä vuosista, jotka sain kanssanne työskennellä. Kiitos siitä lämminhenkisestä juhlasta ja valtavasta lahjasta, jonka sain osakseni jäädessäni eläkkeelle. Teitte viimeisestä työpäivästä minulle ikimuistettavan. Kaikille niille, joita en juhlissa saanut kiittää, haluan näin esittää lämpimät kiitokseni. Hyvää jatkoa toivottaen — Reijo Pekanpalo



Koska palaat?

Valokuvat Sirkka Sällinen 28.2.

Uusia julkaisuja 2013

Atienza, V., Araujo, E., Arroyo, M.R., Burgaz, A.R., Figueras, G., Gómez-Bolea, A., Hladun, N.L., Llimona, X., Llop, E., López de Silanes, M.E., Marcos, B., Pérez-Vargas, I., **Pino-Bodas, R.**, Serriñá, E. & Rico, V.J. 2013. Lichenized and lichenicolous fungi from the Pitiüses Archipelago (Eivissa and Formentera Islands and Islets), Balearic Islands, Spain. — *Mycotaxon* 126: 247–248.

Uusia julkaisuja 2014

13. **Hæggström, C.-A.** 2014: Saarnensurma (*Hymenoscyphus pseudoalbidus*) Ahvenanmaalla. — *Sorbifolia* 45: 30–36.
14. **He, X.** 2014: Suomen Sammalseura ry.:n toimintakertomus 2013. — *Bryobrotherella* 17: 141–143.
15. Huttunen, S., Ahonen, I., Bisang, I., Hedenäs, L., **Laaka-Lindberg, S.**, Vänni, J. 2014: Sammalretki Ahvenanmaalle keväällä 2013. — *Bryobrotherella* 17: 114–135.
16. **Koponen, T.** 2014: Sammaltajan päiväkirjasta 6. Indagen ja retki Cromwell-vuoriston laajalle savannille; seuraavan retken suunnittelua. — *Bryobrotherella* 17: 39–46.
17. **Koponen, T.** 2014: Uutta sammalkirjallisuutta 5. — *Bryobrotherella* 17: 136–140.
18. **Laaka-Lindberg, S.** & **Kalinauskaité, N.** 2014: Sammalhavaintoja Yyterin Santakarista. — *Bryobrotherella* 17: 31–38.
19. **Laaka-Lindberg, S.** & Ryömä, R. 2014: Maksasammal-PUTTE: kaksi uutta rahtusammallajia Enotekiön Lapista. — *Bryobrotherella* 17: 88–90.
20. **Piippo, S.**, **He, X.**, **Bell, N.**, Fagerstén, R., **Kalinauskaité, N.**, **Koponen, T.** & Sallantaus, T. 2014: Suomen Sammalseuran kevätretki Helsingin Laajasalon Kruunuvuoreen 2013. — *Bryobrotherella* 17: 7–19.
21. **Piirainen, M.** 2014: Kevättä ilmassa. — *Lutukka* 30: 2.
22. Saarinen, J. & **Väre, H.** 2014: Dendrologian Seura Etelä-Koreassa. Osa 2. — *Sorbifolia* 45: 4–19.
23. **Taponen, A.** 2014: V.F. Brotherus in Central Asia: following the trail between Almaty and Karakol. — *Bryobrotherella* 17: 91–94.
24. **Uotila, P.** 2014: Isovesirikkokeruiden historiaa. — *Lutukka* 30: 3–15.

Esiintymisiä

- Hæggström, C.-A.:** *Det hamlade trädet i konsten*. Esitelmä, Ålandsvännerna i Helsingfors, Helsinki, 8.3.
- Hæggström, C.-A.:** *Löväng och skottskog som exempel på ett hållbart naturutnyttjande*. Esitelmä, Svenska Växtgeografiska Sällskapet, Uppsala, Ruotsi, 12.3.
- Junikka, L.:** *Valtavan lehden alapinta on piikikäs*. Lehtihaastattelu, Helsingin Sanomat, 20.3.
- Pehkonen, P.:** Kasvien selviämisestä erikoisena talvena (på svenska). Lehtihaastattelu, Hufvudstadsbladet, 26.2.
- Pehkonen, P.:** *Kasvitiiteellinen puutarha puutarhakulttuurin edistäjänä*. Esitelmä, Mikkelin puutarhaseuran vuosikokous, 18.3.
- Pulkkinen, M.:** *Jättilumme pääsi taas Kaisaniemeen*. Lehtihaastattelu, Helsingin Sanomat 20.3. [Katso video](#).
- Väre, H.:** *Lauhan talven vaikutus kasveihin*. Radiohaastattelu, Yle Radio Suomi, 9.3.
- Väre, H.:** *Lauhan talven vaikutus kasveihin*. Tv-haastattelu, MTV uutiset, 24.2.

Lenninsiipi kevät 2014

Uusin Lajisuojelelun verkkolehti [Lenninsiipi](#) on ilmestynyt 5.3. Lenninsiipeä toimittaa Terhi Ryttyäri Suomen ympäristökeskuksessa.



Växtsymbolik på romanpärm

Då den första upplagan av **Tove Janssons Sommarboken**, numera betraktad som klassiker, utkom år 1972 bestod pärmbilden av en liten ö sedd på avstånd omgiven av ett spegelblankt hav. Stiltjen och det tunna diset, som tydligt kunde förnimmas, är en nog så välkänd syn för var och en som vistats i yttre skärgården en stilla och litet sömnig högsommardag. För oss botanister är emellertid de senare upplagornas pärmbild betydligt mer intressant.

Bokens senaste upplaga har utkommit alldeles nyligen för att fira att det förflutit 100 år sedan Tove Jansson föddes. Utöver huvudpersonerna farmodern och sondottern Sophia, månen och några fåglar, ser vi på pärmbilden **två slags växter**. Valet av växterna är både en smula överraskande och högst fascinerande. Längst till vänster på bilden visas en **vätteros** (*Lathraea squamaria*) och bredvid den en **fräkenart** (*Equisetum* sp.).

Vätterosen kan knappast anses välkänd bland den stora allmänheten, och fräkenväxter är väl inget man spontant förknippar med ett romantiskt klingande namn som Sommarboken? Alltså finns det orsak anta, att symbolik ligger bakom valet av växterna. Bilden är tecknad av Tove Jansson, som numera är avliden, så saken går inte att få bekräftad av upphovspersonen. Därför skall jag försöka mig på en tolkning.

Utgångspunkt för tolkningen är ett par citat ur boken: *En ö kan bli förfärlig för den som nalkas utifrån. Allting är färdigt, var och en har sin plats, egensinnigt, lugnt och självtillräckligt. Innanför deras stränder fungerar allt enligt ritualer som är stenhårda av upprepning och samtidigt strövar de igenom sina dagar så nyckfullt och tillfälligt som om allt tog slut vid horisonten. och Vi är folk som bor på en ö och alla som kommer hit kan hålla sig borta. Här kunde man gott tänka sig, att fräkenen är avsedd att representera det uråldriga, oföränderliga och det som förbryllar besökare från en mer dynamisk och nyanserad värld. Vätterosen kunde för sin del genom sin sällsynthet, sitt likbleka utseende och sitt parasitiska levnadssätt symbolisera något hemlighetsfullt, enigmatiskt och rentav motbjudande. Men, som sagt, detta är bara en tolkning.* — Roland Skytén



Kasvitieteen kirjaston uutuuksia

- Castroviejo, S., Rico, E., Quintanar, A. & Herrero, C. Aedo (eds.) 2013: *Flora Iberica. Plantas vasculares de la Península Ibérica e Islas Baleares. 20. Liliaceae-Agavaceae.* — 651 s. Real Jardín Botánico, CSIC, Madrid.
- Piippo, S. (toim.) 2013: *Ahvenanmaalta Annjaloanjiin – sammalia Suomesta ja hieman muualtakin.* — *Bryobrotherella* 17:1–145.
- Zhengyi, W., Raven, P. & Deyuan, H. 2013: *Flora of China. 1, Introduction.* — 253 s. Missouri Botanical Garden Press, Beijing and St. Louis, Missouri.



Ulla Sinimäen ja Leena Kosken lahjoitus:

Sinimäki, U. & Koski, L. 2014: *Näkymiä kasvimuseossa 2013.* — 36 s. Omakustanne (Ifolor-kuvakirja).

Teuvo Ahdin lahjoituksia:

- Fröberg, L. 2006: *Blekinges Flora.* — 856 s. SBF-förlaget, Uppsala.
- Heil, K. D. 2013: *Flora of the four corners region. Vascular plants of the San Juan River drainage, Arizona, Colorado, New Mexico, and Utah.* — 1098 s. Missouri Botanical Garden, St. Louis.
- Hollowell, V.C., Smocovitis, V.B. & Duggan, E.P. (eds.) 2007: *G. Ledyard Stebbins. The ladyslipper and I.* — 173 s. Missouri Botanical Garden, St. Louis.
- Lidberg, R. & Lindström, H. 2010: *Medelpads flora.* — 736 s. SBF-förlaget, Uppsala.
- Löfgren, L. 2013: *Närkes flora.* — 744 s. SBF-förlaget, Uppsala.
- Nilsson, O. 2008: *Floran i Karlskoga kommun.* — 288 s. SBF-förlaget, Uppsala.
- Rzedowski, J., Calderón de Rzedowski, G. & Butanda, A. 2009: *Los principales colectores de plantas activas en México entre 1700 y 1930.* — 133 s. Instituto de Ecología, Pátzcuaro.
- Vánky, K. 2013: *Illustrated genera of smut fungi. Third edition.* — 288 s. The American Phytopathological Society, St. Paul, Minnesota.



Dendrologian Seuran minisymposium kasvitaudeista

Seuran **kevätkokouksen** aluksi torstaina **10.4.** Tieteiden talolla on **kasvitauteja käsittelevä minisymposium:**

- 18.00 Minna Terho (Helsingin kaupunki): *Jalavatauti*
- 18.15 Sami Kiema (Helsingin kaupunki): *Jalavataudin käytännön torjuntamahdollisuudet*
- 18.30 Mirkka Soukainen (Evirä): *Jalavataudin diagnostiikka ja Eviran rooli taudin torjunnassa*
- 18.45 Kysymyksiä ja keskustelua

Kevätkokous alkaa noin klo 19. Käsitellään sääntömääräiset asiat.

Suomen Sieniseura

Kuukausikokous tiistaina **22.4.** Tieteiden talolla klo 18–20. Annele Hatakka: *Sienten ja niiden tuottamien entsyymien biotekniset sovellukset.*

Botanicum 4/2014 ilmestyy perjantaina 25.4. Aineisto toimittajalle 23.4. mennessä.